



Avicultura
Ornamental
Journal

- 
- Exposición AGROPEC 2022
 - A vista de juez
 - Jornadas técnicas Club Brahma
 - Ficha técnica Comb. Inglés Antiguo
 - Censos y selecciones Castellana Negra

¡Las cosas ya están claras! O tal vez no...

El 28 de marzo salió publicado en el BOE, la ley 7/2023 de protección de los derechos y el bienestar de los animales ([Clica aquí para leerla](#)). Esto implica su aprobación definitiva y su próxima entrada en vigor dentro de 6 meses, en septiembre. Podríamos pensar que ya es el punto y final de este capítulo, pero.... Aun nos queda un cartucho.



La federación FAUNA, agrupa diferentes grupos de aficionados, y está moviéndose con la finalidad de cambiar esta ley. Su principal mecanismo es hablar con los grupos parlamentarios y ofrecerles información. Además de organizar manifestaciones, como la de Madrid, buscar abogados para interpelar la ley, etc. Ahora, ante la aprobación de la ley, están recogiendo firmas de los aficionados, para poder tirar abajo esta ley. En su web www.exoticosperofamiliares.com tienes más información. ¡Date prisa es hasta el 20 de abril!

Muchos pensareis que es una tontería, que no se conseguirá. Pero sino lo intentamos, sí que de verdad, no lo conseguiremos.

¡Disfruta de la lectura!

Kele

Índice

Agropec 2022

A vista de juez

Jornadas técnicas, Brahma Club España

Comb. Inglés Antiguo, la ficha técnica

Ornamental Gallery

Censos y selección para evitar la extinción de la Castellana negra


Asociaciones y clubs



Esta es una revista interactiva. Si clicas en el botón del vídeo, logos de redes sociales, URLs o botones de compra te enlaza a la web correspondiente.

EDITOR:
Kele E. Fabián Garcia

PUBLICADO POR:
Avicultura ornamental
www.aviculturaornamental.com

 962110183

 652793072

ANUNCIOS Y COLABORACIONES:
Tlf. 657 589 390
kelefabiangarcia@gmail.com

DISEÑO WEB:
abc-creacióndigital.com

ISSN 2697-0635

Torrent, Valencia, España

Llámanos...

962110183



CLICA SOBRE EL VÍDEO
PARA REPRODUCIRLO



www.AviariosyPajareras.com



SERVICIO TECNICO DE TODAS LAS MARCAS DE INCUBADORAS



- SERVICIO TELEFÓNICO PARA CUALQUIER CONSULTA O DUDA.
- PRESUPUESTO SIN COMPROMISO.
- REPARACIONES GARANTIZADAS.
- MATERIALES DE PRIMERA CALIDAD.
- SERVICIO MULTIMARCA PROFESIONAL.
- REPUESTOS ORIGINALES Y GENÉRICOS.



652793072



Agropec 2022

XVIII FERIA internacional de avicultura de raza "Villa de Gijón"



Cada año, cuando se acerca el fin de septiembre (del 22 al 25 de septiembre esta edición) se celebra **AGROPEC**. La mayor feria del campo y ganadería que se realiza en Asturias, la organiza la **Cámara de Comercio** de

Gijón dentro del marco del **Recinto Ferial Luis Adaro**, en el que **ACPPA** (Asociación de Criadores de Pita Pinta Asturiana) colabora organizando su Feria Internacional de Avicultura, Colombicultura y Cunicultura de Raza.



El recinto ferial cuenta con casi 160.000 m², prácticamente en el centro de la ciudad, en las inmediaciones del Parque de Isabel la Católica.

Nuestra exposición se realiza dentro del Pabellón de las Naciones, espacio que cuenta con 2.700 m², con todos los servicios: luz natural y artificial, calefacción, ventilación, internet, etc. Esto nos facilita ofrecer a los expositores las mejores condiciones para que sus animales se encuentren **todos alojados de forma individual** y cumpliendo todas las normativas de bienestar animal, así como servicio veterinario y personal pendiente de su estado durante todos los días de la expo.



AGROPEC es un certamen ferial de carácter anual cuyo objetivo es poner en valor el conjunto de actividades económicas que se celebran en torno al Medio Rural, aplicándoles el dinamismo necesario para su eficaz desarrollo.

Su característica especial es que se integra el conocimiento de estas actividades en el medio urbano, pues los visitantes que se dan cita en el recinto ferial pueden comprobar el estado y evolución del peso de la agricultura, ganadería y actividad forestal, así como el conjunto de bienes y servicios necesarios para la elaboración de productos, sin olvidar el resto de actividades

complementarias como la artesanía y turismo rural.

Durante las tres jornadas, el público visitante y los profesionales presentes son testigos de exposiciones monográficas tanto de animales (vacuno, equino, ovino, caprino, etc), como productos y bienes de equipo, que buscan las



mejores alternativas para hacer más fuerte y competitiva una industria que siempre ha sido un firme pilar de la economía de nuestra región, en el contexto de España y de la Unión Europea.

AGROPEC cumple con el objetivo de que siga estando viva en la cultura asturiana la importancia que ostenta la economía que se genera en este entorno y que, sin duda, seguirá jugando un papel imprescindible.

Este certamen tiene dos objetivos diferenciados, por un lado espacios expositivos de ganados que se localizan en los pabellones 2, 5 y 6 y por otro, la exposición y





venta de productos del campo y artesanía en los pabellones 1, 3 y 4.

En nuestra exposición se dan cita diferentes especies de gallinas, palomas,

conejos, anátidas etc, siendo el grupo de gallinas grandes el más representado.

En el grupo de gallinas se inscribieron 554 animales, siendo 334 de razas autóctonas españolas.

Como no podía ser de otra forma la raza más representada fue la Pita Pinta Asturiana con 183 ejemplares en las 5 variedades de color: Pinta Negra, Pinta Roxa, Blanca, Negra con Manto y Tricolor. Cabe destacar los monográficos de la gallina Pedresa y Castellana Negra con más de 25 ejemplares por raza, así como representación de las razas Cántabra, Pardo de León, Indio de León, Catalana del Prat, Combatiente Español. En la variedad de enanas se presentaron 14 animales de la raza Flor D´ Ametller.

Dentro del grupo de gallinas extranjeras, cabe destacar los

concursos monográficos de las razas Araucana, Orpington, Brahma, Sedosa, etc, siendo la raza Araucana con una representación de 34 ejemplares de gran calidad y muy bien presentados, la raza extranjera más numerosa dentro de las extranjeras.

En la sección de palomas estuvieron representadas razas autóctonas y extranjeras en un número de 215 ejemplares, acompañadas de 28 tórtolas Reidoras.

En cuanto a las anátidas fueron 95 los animales expuestos, repartidos entre patos y ocas domésticas y silvestres.

En el apartado de conejos nuestra expo es un referente dándose cita un gran número de animales participantes. Así, fueron 198 de diferentes razas y grupos, destacando las razas, Gigante Español y Gigante de Flandes.

Completamos los animales expuestos con



pavos, colines, faisanes etc, hasta llegar a los 1267 animales presentados en esta edición XVIII Feria Internacional AGROPEC 2022.

En el apartado de jueces, nuestra expo apuesta por los jueces nacionales, así como jueces internacionales que puedan aportar conocimientos tanto a los expositores como a nuestros propios jueces nacionales, compartiendo unos días entre ellos.

Aves de corral

- José Ramón Alvarez (Comisario de Jueces)
- Guillermo Vega (España)
- Roberto Muriel (España)
- Wilfried Lombary (Bélgica)
- Johan Albada (Países Bajos)
- David Correa (España)
- Kele Fabián (España)
- Carmen González-Felgueroso (España)
- Luciano Fernández (España)
- Iván Tojeiro (España / Juez de Asociación)
- Manuel Portas (España / Juez de Asociación)

Palomas

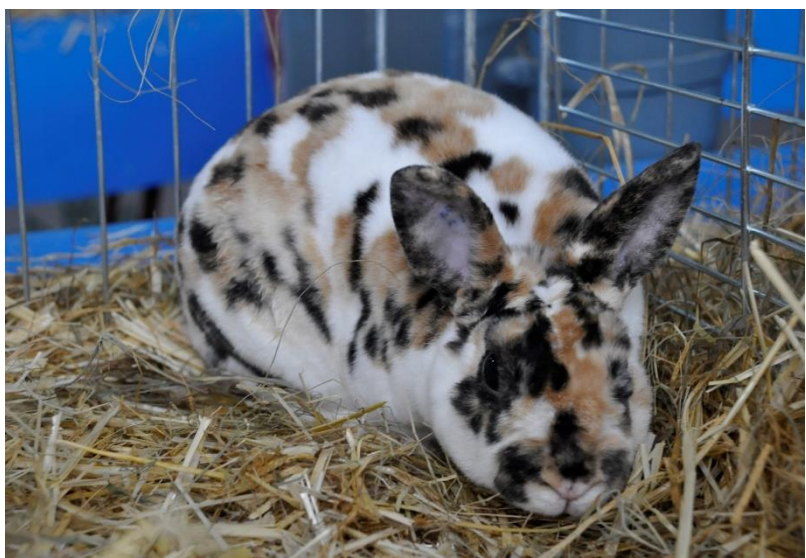
- Julián Salinas (España)
- Miguel Ángel Esteban (España)
- Sergi Piñol (España / Juez de Asociación)

Conejos

- Rudy Pauwels (Bélgica)
- Johan de Zeeuw (Países Bajos)

Debemos destacar que nuestra exposición tiene el problema de las fechas, ya que se celebra muy pronto y los animales no están en las perfectas condiciones, pero dicho esto cabe destacar el esfuerzo que los criadores hacen por presentar sus animales y prueba de ello es que cada año se ve la mejoría en la presentación de los mismos.

En esta edición se han podido ver animales de muy buena calidad destacando tres animales.



- Hembra Araucana con 97 puntos de Claudio Fano (Mejor Gallo/Gallina raza grande).
- Macho Criador Lusitano con 97 puntos de Alicia Escobar (Mejor Paloma)
- Hembra Liebre Belga con 97 puntos de Marcena Marek (Mejor animal de la Exposición).

El palmarés lo puedes descargar de nuestra página WEB o [CLICANDO AQUÍ](#), ya que es muy largo.



Opinión de la Asociación:

Nuestra exposición se encuentra con muy buena salud, prueba de ello es nuestro crecimiento año tras año, tanto en participación de nuevos expositores como en la mejoría de los animales expuestos.

ACPPA es una Asociación creada para la cría, conservación y selección de la raza Pita Pinta Asturiana y la gestión del Libro Genealógico de la raza, este es nuestro principal objetivo.

Nuestro gran certamen y donde más nos sentimos identificados, no cabe duda que es el Monográfico Nacional de la Raza, donde los socios presentan sus mejores animales.

Dado la expansión que ha tenido la raza no solo en España y fuera de esta y si a ello sumamos las muchas solicitudes de criadores de fuera de nuestra comunidad, criadores de Pita Pinta y aficionados a otras razas, nuestro número de socios se ha incrementado de modo notable.

Las primeras ediciones de **AGROPEC** eran muestras de nuestra raza, a las que se fueron uniendo poco a poco otras razas hasta llegar a ser una de las exposiciones con relieve dentro del calendario nacional.

Sin la implicación de nuestros socios a la hora de colaborar en la organización de eventos de esta naturaleza, no sería posible. No puedo más que estar **enormemente agradecido a los socios que se implican en todo lo que lleva la organización de nuestra gran exposición.**

Una prueba de ello es la armonía y compañerismo que nos caracteriza en el trato que ofrecemos a todos aquellos que de una u otra forma nos visitan y disfrutan de la jornada festiva que dedicamos a todos los participantes y amigos.

Emplazaros a visitarnos en la próxima edición de **AGROPEC 2023.**

A vista de juez



El enjuiciamiento de cualquier tipo de animal suele ser complejo, principalmente por la diferencia de criterios. Ahora bien, esta diferencia de criterios, a pesar de ser poco tolerable, nunca debe de ser respecto al estándar. Es por ello, para evitar al mínimo estas diferencias, que la Entente Europea (EE) ha establecido unas normas para hacer este proceso sea lo más matemático posible. Estas normas son por las que se rige cualquier tipo de exposición con jueces de Fesacocur.

En este tipo de enjuiciamiento aparece un documento esencial, que es la planilla. Este documento es un reflejo del enjuiciamiento realizado, y debe expresarse de una forma

comprensible y matemática. En las planillas podemos encontrar tres aspectos: cualidades, deseos y defectos.


Las cualidades son un apartado positivo donde escribiremos lo que destaca en el animal, estas no suman ni restas, pero ayudan al criador a saber que es correcto en su animal. Los deseos son aquellas cosas que debemos mejorar. Por último, los defectos son aspectos que no se pueden tolerar en la raza. También existen los defectos graves (rebajarán la puntuación a 90 puntos) y defectos descalificativos (eliminarán al ejemplar, con una puntuación de 0 puntos). Estos dos últimos son iguales para todas las razas de la misma especie, junto con los característicos de su raza.

La suma de los deseos y defectos nos dará la puntuación del ejemplar, entre un rango de 97 a 90, y 0; siendo 97 la perfección y 0 un ejemplar con graves problemas o características impropias de la raza. Un ejemplar con un deseo no alcanzará más de 96 puntos, cada deseo le restará un punto. Con un defecto no se le dará más de 92.

Con esta breve explicación sin entrar en detalles, espero que hayas podido comprender en que se basa el enjuiciamiento, y... ¡QUE YA ESTÉS LISTO/A PARA HACER TUS PRIMEROS PINITOS ENJUICIANDO!







Raza: Italiana
 Color: Barrado
 Sexo: Macho

Cualidades / Positive Points / Points Positifs
 MB cresta y Barbillas, Excelentes orejillas, B pecho y posición de alas, EXC color de tarsos y altura, caireles muy abundantes y largos

Deseos / Wishes / Souhais
 Cola levemente más baja
 Dorso menos inclinado (más horizontal)

Defectos / Faults / Défautes

Juez: Suso Soneira	Nota: MB	Puntos: 95
--------------------	----------	------------

www.aviculturaornamental.com

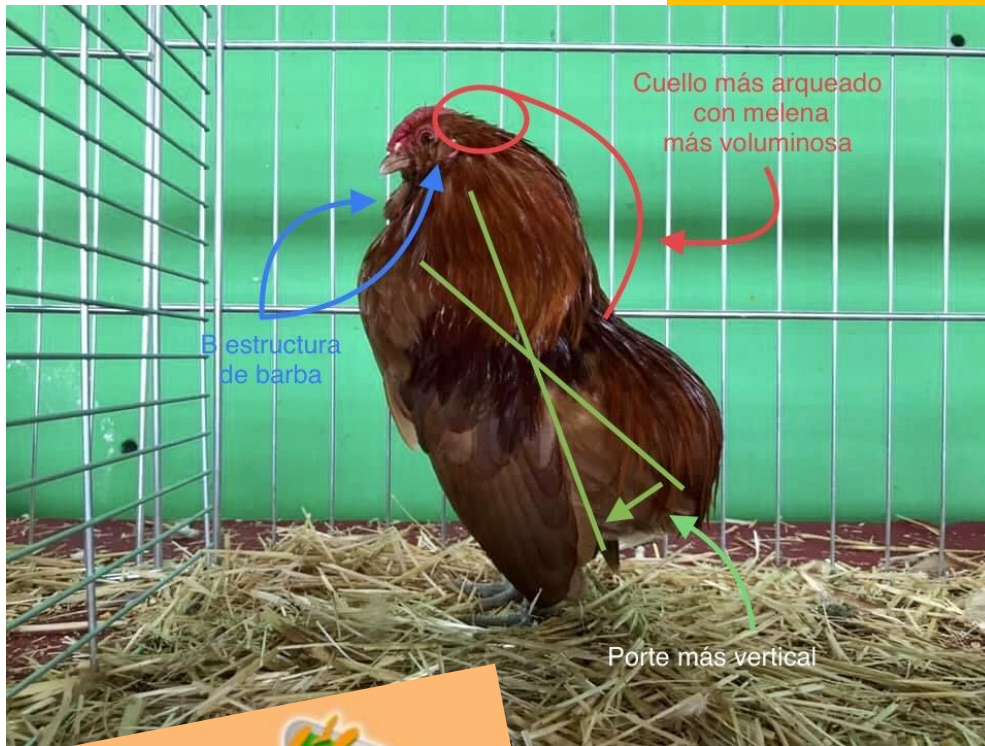
En la fotografía vemos un gallo de la raza Italiana, a veces conocida en España como “Leghorn”, y es porque la italiana es uno de los 4 tipos derivados de la Leghorn original. La italiana destaca sobre los otros tipos en su elegancia; la cola es la más baja de entre todos los tipos, un dorso casi horizontal y largo, con los muslos visibles y los tarsos amarillos. En esta raza es también característico las crestas simples y grandes, bien rojas como presenta este ejemplar (en las crestas se suelen concentrar gran cantidad de deseos, es muy difícil encontrar crestas perfectas) y la orejilla de color blanco limpio muy destacable como el ejemplo de este gallo. Si seguimos bajando vemos el cuello largo y el pecho de prominencia no destacable llevado medio alto, tal y como debe ser.

Debemos mencionar en el apartado de deseos que presentará una cola un poco más baja. También sería ideal que presentará una menor inclinación de dorso ya que como característica de la italiana es casi horizontal. Los muslos, aunque podrían ser levemente más visibles, no lo mencionamos por si

se trata de la posición del animal en la foto y destacamos el color amarillo de sus tarsos. En cuanto al diseño del color de este animal no es un barrado perfecto, ya que es heterocigoto (del cruce de barrado y negro) pero no penalizaremos esas plumas negras porque son toleradas en poca cantidad. Otra característica destacable del plumaje es que presenta unas esclavinas y caireles muy abundantes.

Este gallo con estos dos deseos accedería a una puntuación de 95 puntos, calificación Muy Buena (MB), un muy buen gallo reproductor buscando unas hembras muy horizontales.

Enjuiciamiento realizado por Suso Soneira



Raza: Barbuda de grubbe

Color: Rojo

Sexo: Macho

Cualidades / Positive Points / Points Positifs
 MB cresta / B color/ Color tarsos, pico e iris/ B estructura de la barba

Deseos / Wishes / Souhails
 Porte más vertical / Cuello más arqueado con melena más voluminosa (esto puede deberse a ser joven)

Defectos / Faults / Défauts

Juez:

Kele E. Fabián

Nota:

MB

Puntos:

95

www.aviculturaornamental.com

La barbuda de grubbe es una pequeña raza, de las enanas verdaderas, que se incluye dentro del grupo de las barbudas belgas. Estas razas se definen principalmente como su nombre indica por tener una barba, trilobulada (con tres partes) y ser originarias de Bélgica, aunque yo añadiría una particularidad más, la existencia de las versiones con y sin cola. Un ejemplo de ello es esta raza, la equivalente a la barbuda de Amberes, pero sin cola.

Cuando pensamos en el ideal de esta raza nos viene a la cabeza un ejemplar bastante vertical. A primera vista ya podemos apreciar que a este ejemplar le falta un porte más vertical, por ello lo escribiremos en deseos.

Pero empezando por el principio, las cualidades, destacaremos que presenta una muy buena cresta, pequeña con textura fina y pegada al cráneo. Además, debemos remarcar el color, ya que es un color extremadamente raro en la raza y que está bien trabajado. Anotaremos también una buena estructura de la barba, la cual se diferencian correctamente la barba de las patillas. Por último, escribiremos muy buen iris,


pico y tarsos. En el apartado de deseos, mencionaremos un cuello más arqueado y con melena más voluminosa. Esto último no lo tendremos en cuenta en la puntuación, puesto que no sabemos el año del ejemplar y la melena se vuelve más voluminosa con la edad.

Sin ningún defecto y únicamente dos deseos, el ejemplar obtendría una puntuación de 95 puntos, calificación Muy buena (MB), puesto que es un buen representante de la raza.

Enjuiciamiento realizado por Kele E. Fabián García







Raza: Romana
 Color: Marrón Barrado
 Sexo: Hembra

Cualidades / Positive Points / Points Positifs
Forma, B presentación, tamaño

Deseos / Wishes / Souhais
*Concha más uniforme
 Ribetes oculares más finos*

Defectos / Faults / Défauls

Juez: <i>Julián Salinas</i>	Nota: <i>MB</i>	Puntos: <i>93</i>
--------------------------------	--------------------	----------------------

www.aviculturaornamental.com

Tenemos ante nosotros un macho de la raza monijita alemana con concha. Esta raza de origen alemán es de talla pequeña, elegante y es bicolor, presentado el diseño de este macho.

En este ejemplar destacan tres aspectos, la forma correcta, un tamaño adecuado y una buena presentación.

Respecto a los deseos escribiremos en la planilla una concha más uniforme, debiendo ser esta con plumas curvas siguiendo la nuca y terminado a cada lado en roseta bien definida. Además, le pediremos unos ribetes más finos.

Este ejemplar no presenta defectos por lo que dejaremos este apartado en blanco.

Con la planilla casi acabada, completamos asignándole una puntuación de 93 puntos, calificación Muy buena (MB)

Enjuiciamiento realizado por Julián Salinas



 Te gusta ▾
  Siguiendo ▾
  Compartir
  ...

[Comprar](#)

[Enviar mensaje](#)

Placa térmica confort

€39,5 – 62,92



COMPRAR AHORA

Bombilla infrarroja

€6,70



COMPRAR AHORA

Comedero y bebedero aves 1Kg / 1Lt.

€5,85 ~~8,60~~



COMPRAR AHORA

Jaula criadora

€129,00



COMPRAR AHORA





JORNADAS TÉCNICAS

Brahma Club España

por Kele E. Fabián



A principios de octubre el club Brahma España realizó sus primeras jornadas técnicas.

Este tipo de eventos podríamos decir que son prácticamente nuevos, pues, aunque sí es cierto que algunas asociaciones hacen algunas charlas más técnicas o quedadas para reencontrarse fuera de las exposiciones, diría que poco parecido a esto.

Así pues, debemos diferenciar los dos tipos de organizaciones, las asociaciones locales y los clubs de raza, ambas compatibles, complementarias e incluso interdependientes. Las asociaciones locales tienen un carácter social muy importante, al fin y al cabo, consisten en que nos juntemos para encontrar el apoyo y amistad de gente a la que nos gusta lo mismo. Por su parte, los clubs de raza tienen la función de guiar y mejorar la raza mediante el compromiso de sus socios e incluso las recomendaciones a los jueces sobre la raza en el país. Y es esto último lo que fue ese día: una

reunión de socios y jueces para estudiar la raza en profundidad y, por supuesto, intercambiar opiniones.

El día comenzó con un café de bienvenida para dar tiempo a aquellos socios que venían de más lejos. Y es que los socios vinieron de todas partes, hasta el gallinero de Alex, el presidente. A mí personalmente me sorprendió encontrarme con gente hasta de Salamanca.

Con la mayor parte de los asistentes reunidos, comenzaron las charlas. Para empezar a ponernos en materia se empezó con la lectura del estándar de la mano de Carlos Ibarrolaza, juez de Fesacocur. Con ella refrescamos un poco algunos conceptos y se comentaron algunos detalles a tener en cuenta.

La siguiente charla sobre nutrición la realizó Oscar,





- *Detalle del diseño a perfeccionar de una hembra en blanco armiñado en azul. El diseño ideal contemplaría una mitad al lado del raquis de color blanco y la otra mitad azul.*



veterinario de Nanta. Como siempre Oscar nos acercó de la forma más simple y entendible a la nutrición de las aves, explicándonos desde en qué se basa una nutrición equilibrada hasta los componentes de un cereal, pasando por los elementos esenciales de la nutrición. Una charla muy adecuada para una raza tan exigente como es la Brahma, ya que el tipo de crecimiento requiere unos cuidados más específicos, para formar una estructura fuerte y que no se vea endeble y frágil cada vez que el animal se mueve.

El problema es que nos acercamos tanto a la nutrición que tuvimos que ir a almorzar. El club Brahma tenía preparado un banquete: una parrillada con pan artesanal y productos de la zona exquisitos. Recargadas las pilas, volvimos a la carga con una charla sobre salud y bioseguridad, explicado por uno de nuestros colaboradores, David López. David realizó una charla que siempre es difícil que nos encaje a los criadores, la bioseguridad, pues es algo complicado de realizar en nuestras instalaciones. A pesar de ello, le dio un enfoque más aplicado, intentando mostrarnos aquellas técnicas más sencillas que podíamos aplicar. Pero sin duda una de las apreciaciones que más recuerdo fue la de ***no desparasitar periódicamente, sino cuando se muestren síntomas.***

Antes de comer, Enrique Armero, juez de Fesacocur, nos dio más bien un pequeño coaching para todos los criadores. Es un hombre con experiencia y mundo recorrido, lo que le da una visión bastante amplia de este mundillo. Una de las cosas que se me quedó grabado es la frase que nos decía de que *el 90% de la gente que se inicia en cría de gallinas de raza al poco tiempo lo abandonará.* ¡Y es verdad! Hay que andarse con ojo, esta afición es muy adictiva incluso a veces demasiado, por eso hay que saber controlarse y ser constante, porque si le das rienda suelta, te dominará. Y aquí es donde está el punto, debemos controlarnos, fijar un objetivo simple y que nos deje tiempo. Siempre lo digo, pero es así, no críes por encima de tus posibilidades y todo marchará bien.



Por supuesto, después de este pequeño coaching hablamos de la morfología. Para mí, la charla que más esperaba, pues íbamos a profundizar sobre la Brahma. Y así fue, destacaría por su importancia la explicación de la existencia de los dos tipos de brahmas. En esta charla se puso sobre la mesa, las diferencias entre el tipo alemán, más alargado en forma de Y, y el tipo más belga-francés con un pecho más profundo, con tarsos más pequeños, más similar a un Wyandotte. Un tema que el club Brahma junto con los jueces deberán abordar y apostar por uno o por otro. Porque seamos sinceros, apostar por los dos en un país con tan pocos aficionados es muy complejo. Llevarlo a buen puerto ambos tipos no sería viable.

Con el estómago ya lleno, después de haber probado un par de arroces típicos de la zona hechos allí mismo, nos adentramos en el mundo de la genética del color. Como bien dijo Enrique, es un mundo que suele dar miedo a muchos de los criadores, pero con algunos conceptos se puede ir haciendo camino. A mí personalmente es un

mundo que me gusta mucho, y creo que con los conceptos básicos de la genética (recesivo, dominante, codominancia, etc) puedes entender gran cantidad de ella. Además, si lo practicas, lo asimilarás de una forma más rápida y sencilla. Al menos esa es mi experiencia después de practicarlo con mis kriel, estudiar este tipo de genética me ha ayudado a entender muchos conceptos más complejos.

Para no complicarlo demasiado Enrique enfocó esta charla de manera más práctica, centrándose en una herramienta, la calculadora genética. Esta herramienta gratuita te permite realizar los cruces de colores y ver sus resultados. Seleccionando los colores de los reproductores, bien por sus genes o por la ilustración, te devuelve al calcular el resultado los colores que se obtendrán del cruce y las proporciones de estos. Esta herramienta es muy útil cuando estás comenzando o quieres hacer cruces con un gran número de genes. Además, se comentó los cruces más comunes de colores, el

patrón que debían seguir y los errores más comunes.

Para finalizar la charla, se realizó un enjuiciamiento de diferentes ejemplares que habían expuestos. La verdad sea dicha, el tiempo apremiaba, así que se realizó un enjuiciamiento en común, ya no tanto con la finalidad de que el criador se pusiera en el papel del juez sino realizando un ejercicio para afinar el ojo. Y en realidad, es algo que creo que incluso fue más positivo aún, pues el enjuiciar es algo simple pero a la vez muy complicado, ya que tiene demasiados matices que poder apreciar a simple vista. En mi opinión, la avicultura española (en todos los ámbitos y razas) tiene que madurar en algunos aspectos, y uno de ellos es la formación del criador. Debemos de afinar más el ojo, tener más criterio y separarnos lo máximo posible de la subjetividad, de esta forma podremos alcanzar el honor de ser un buen criador.

Y es por eso que necesitamos más jornadas técnicas como estas. La avicultura ornamental española debe tomar un rumbo más riguroso, con criadores más comprometidos con mejorar las razas, los colores y demás, para ponernos en los más altos puestos de Europa. Un buen ejemplo de ello son nuestros



compañeros de la canaricultura.

Este tipo de jornada fomenta el compartir y mejorar el conocimiento individual y colectivo, y por supuesto, genera avicultura. El factor social de estos eventos es imprescindible para **remar todos juntos con fuerza**.



BRAHMA CLUB ESPAÑA



- *Primer monográfico del club, exposición de la pinina 2021*

Después de varios años coincidiendo en las exposiciones avícolas, un pequeño grupo de amigos apasionados de las Brahmas, tuvo la idea de unir fuerzas.

La idea de ir de forma independiente no era tan atractiva como hacer piña y avanzar todos los criadores de la raza hacía un mismo objetivo. Por ello durante una comida de hermandad decidieron dar un paso adelante con el objetivo de poner en contacto a todos los criadores de la raza Brahma a nivel nacional, y así unir a un gran número de personas con una afición tan bonita, como es la avicultura ornamental.

La creación del club en 2020 ha sido un gran apoyo para los criadores de Brahma, tanto para los nuevos como para los que ya estaban, recuperando los ánimos de muchos de ellos, ilusionados con este nuevo proyecto.

Alex Garcia, presidente.

¿QUIERES COLABORAR CON NOSOTROS?

Escribir, divulgar,
transmitir....

Contacta al 657 589 390 o
kelefabiangarcia@gmail.com

IncubadorasYNacedoras.com

Tlf. 962110183 - 652793072



Incubadoras

Nacedoras
www.IncubadorasYNacedoras.com





FICHAS DE RAZAS COMBATIENTES COMBATIENTE INGLÉS ANTIGUO



Características principales que definen la raza y principales detalles en un enjuiciamiento

CARACTERÍSTICAS RACIALES :

.En Inglaterra existen dos tipos de Combatiente antiguo: Oxford y Carlisle. El Oxford es más tipo gallo bankiva. En exposición es típico encontrarnos el tipo **Carlisle**, que es el que nos centraremos en esta ficha.

Ave fuerte y musculosa, ancha de hombros, pecho prominente y ancho, cola cerrada. Vista desde arriba tiene forma de corazón.

SILUETA – DIBUJO MACHO



Color de pico, ojos y tarsos depende de la variedad de color

Dorso: Ligeramente inclinado, más ancho en los hombros

Cola: medio/alta, moderadamente cerrada y con hoces largas y curvas

Alas: Hombros altos y forma de concha, muy marcadas

Forma de

Pecho: muy musculoso y redondeado

Muslos; musculosos y muy visibles, con amplio espacio de separación

Tarsos: flexionados

Elaborado por:
Suso Soneira / Juan Jesus Reifs

Fotos: Ferdinand Van der Wal

SILUETA – DIBUJO HEMBRA



Cuerpo ovoide, posición más horizontal y cola muy cerrada

Foto: BDRG standard



Elaborado por:
Suso Soneira / Juan Jesus Reifs

OJO DURANTE ENJUICIAMIENTO:

Atención en la selección y enjuiciamiento que no tienda a tipo moderno (colas rectas y cerradas, tarsos y muslos altos y sin ángulo de flexión...), ni a tipo indio (dorsos horizontales, patas muy separadas y pechos muy bajos...).

Agradecimiento /Thanks to:
Ferdinand Van der Wal- Juez Holandés



FICHAS RAZAS

COMBATIENTE INGLÉS ANTIGUO

DESCRIPCIÓN DE LA RAZA



DESCRIPCIÓN GENERAL

Caracteres raciales del gallo

Cuerpo: Redondeado y fuerte. Ancho de hombros, estrechándose hacia la cola. Vista superior sugiere forma de corazón. Muy musculoso

Cuello: Fuerte y ligeramente curvo. Ancho en la unión con los hombros.

Esclavina: Longitud media corta, llegando al inicio del dorso.

Dorso: Longitud media y ancho. Ligeramente inclinado. Sin ángulo con la cola (cóncavo).

Hombros: Prominentes y muy marcados. Altos (llegando a sobresalir de la línea de dorso).

Alas: Anchuras, marcadas y paralelas al dorso. Llevadas ligeramente separadas del cuerpo principalmente en la parte frontal debido a la anchura del cuerpo. Las puntas deben estar situadas debajo de la cola.

Suelen definirse como de forma de concha sobretodo por los hombros tan marcados. Vistas lateralmente no deben sobrepasar por delante la línea del pecho y pueden sobresalir levemente por encima de la línea del dorso.

Silla: (Caireles): Abundantes y de longitud media.

Cola: Larga, posición media. Con hoces largas muy arqueadas que cubren timoneras. Cobrteras abundantes y de raquis duros.

Pecho: Redondeado y musculoso, muy ancho y prominente (visión lateral por delante del arco del ala). Posición medio-alto. División del pecho bien marcada (abriéndose en forma de "V" invertida). No debe notarse la quilla.

Abdomen: Poco desarrollado.

Cabeza: Pequeña y estrechándose hacia el pico. En forma de cuña y con un cráneo bastante redondo

Cara: Roja.

Cresta: Sencilla, tamaño mediano y con el talón ligeramante elevado.

Barbillas: Pequeñas y rojas.

Orejillas: Rojas y pequeñas. En concordancia con el resto de atributos de la cabeza.

Ojos: Grandes, color según variedad.

Pico: Ligeramente curvado y tamaño mediano. Color córneo más o menos oscuro según variedad de color.

Muslos: Cortos, musculosos y redondeados. Muy visibles y prominentes.

Tarsos: De longitud media, gruesos y sin plumas. Color en función de la variedad. Muy separados.

Articulación tarso/muslo flexionada formando un ángulo bien marcado.

El amplio espacio de separación entre ellos dan sensación de anchura.

Dedos: Cuatro.

Plumaje: Corto y de bordes redondeados, ceñido al cuerpo. Sin apenas subplumón.

Caracteres raciales de la gallina

Las mismas características del gallo teniendo en cuenta las diferencias sexuales:

Dorso más horizontal. **Abdomen** más desarrollado. **Cola** más cerrada y posición más alta.

NOTA: la cola no debe ser puntiaguda ni en abanico. En colas muy cerradas puede tener la timonera cerrando la cola en posición horizontal.

VARIEDAD GRANDE:

Macho 2,2–3 Kg, Anilla:20

Hembra 1,8 – 2,5Kg, Anilla 18

Huevo: blanco-crema y peso mín.55 gr

VARIEDAD ENANA:

Macho 0,6 – 0,8 kg Anilla 12

Hembra 0,5 – 0,7 kg Anilla 10

Huevo: blanco-crema y peso mín.35 gr

DEFECTOS GRAVES

- Tarsos muy largos.
- Articulación muslos / tarsos recta.
- Plumaje poco ceñido
- Cuerpo largo.
- Dorso horizontal
- Hombros poco marcados
- Orejillas Blancas
- Pecho plano
- Ala Partida
- Cola en ardilla o torcida

COLORES RECONOCIDOS(25)

- Negro
- Blanco
- Azul
- Cucillo
- Trigueño
- Trigueño azul
- Trigueño plata
- trigueño dorado en blanco
- Perdiz Plata
- Perdiz azul plata
- Perdiz plata espalda anaranjada.
- Perdiz azul plata espalda anaranjada
- Perdiz dorada
- Perdiz dorada en blanco
- Perdiz Azul dorada
- Perdiz dorada cucillo (Creele)
- Abedul azul plata pecho ribeteado.
- Abedul plata pecho ribeteado
- Abedul azul dorado pecho ribeteado
- Abedul dorado pecho ribeteado
- Negro moteado
- Tricolor caoba.
- Jengibre (Ginger)
- Negro espalda bronce (brasy back)
- Azul espalda bronce (brasy back)
- *Estos 2 colores BRASSY NO están reconocidos en la variedad grande (reconoce solo 23 colores)

El color es muy importante en el Inglés Antiguo

Ornamental Gallery

En esta sección podrás encontrar grandes fotografías artísticas, enviadas por nuestros lectores o nuestros fotógrafos colaboradores.



Autor Vicente García

© Vicente García Canseco





Autor Marcos Fernández



Autor Avicultura Ornamental Journal

Autor Félix Cuenca



EL CORRAL DEL ZORRO

¿QUIERES QUE TODO
EL MUNDO AVÍCOLA
VEA TUS FOTOS CON
TU TOQUE ARTÍSTICO?
Envíanos tus fotografías,
para que en esta sección
podamos disfrutarlas

Censos y selecciones para evitar la extinción de la Castellana negra

José Luis Yustos Gutiérrez. Director técnico de la raza aviar castellana negra, presidente de Ganeca (Amigos de la Gallina Castellana negra), vicepresidente de Fesacocur (Federación Española de Avicultura, Colombicultura y Cunicultura de Raza) y vocal de la directiva de Autoccyll (Federación de Asociaciones de Criadores De Razas Autóctonas de Castilla y León).

“Siempre, o casi siempre, la castellana negra fue criada como ave productiva”. Fernando Orozco, 1986.

La raza aviar castellana negra, al igual que todas las razas aviarias consolidadas, tiene un patrón de la raza dónde se recogen con claridad los defectos graves.

En el caso de nuestra raza estamos ante uno de los patrones aviarios más antiguos de la Unión Europea., ya que el patrón fue definido por Villaamil en el año 1926. Y, posteriormente, se recogió en el primer **Libro español de patrones avícolas** de razas españolas, publicado en el año 1953. En dicho libro ya se recoge un aspecto fundamental a la hora de enjuiciar las razas que aparecen en él. Y es la clasificación inicial, cuando se valoran los animales, en tres categorías:

- Aves con motivo de descalificación, porque presentan defectos graves.
- Aves corrientes sin méritos para optar a premios, porque presentan diversos

aspectos a mejorar o corregir, sin que sean defectos graves.

- Aves superiores que podría optar a premios.

Dicho patrón se sigue respetando y es el que orienta el **Plan de Conservación** oficial de esta raza. Y, por tanto, es el que determina si un animal, con su correspondiente identificación, puede cargarse en el **Libro Genealógico de la Raza** (en adelante LG). En consecuencia, para garantizar la viabilidad de la raza, en el LG, se cargarán tanto aves sin méritos como aves superiores (es decir, de las categorías b y c comentadas anteriormente).

Para poder cargar un ejemplar en el LG dicho animal debe pasar una valoración morfológica que se realizará según la apreciación visual por el método de los puntos, que servirá para juzgar el valor de un ejemplar determinado. Además el ejemplar siempre debe tener su identificación individual mediante anilla homologada.



- Ejemplares del LG con su anilla oficial de identificación individual

La puntuación máxima será de 100 puntos. Los aspectos objeto de la calificación son los que a continuación se relacionan:

- Tipo general: 10 puntos.
- Cresta: 10 puntos.
- Pico: 5 puntos.
- Cara: 4 puntos.
- Ojos: 3 puntos.
- Orejillas: 10 puntos.
- Barbillas: 5 puntos.
- Cuello: 5 puntos.
- Tronco: 10 puntos.
- Cola (desarrollo y posición): 10 puntos.
- Alas: 5 puntos.
- Patas (forma y color): 8 puntos.
- Color del plumaje: 15 puntos.

Los animales con alguno de los defectos graves que señala el patrón serán descalificados. Y la calificación final de cada ejemplar será la suma de los resultados parciales.

Defectos en castellanas (control de ejemplares para Libro Genealógico) Descartes



Defectos en castellanas (control de ejemplares para el Libro Genealógico) Descartes



De acuerdo con esta calificación final los animales quedarán clasificados morfológicamente de la manera siguiente:

- Excelente (EX): de 90 a 100 puntos.
- Muy bueno/buena (MB): de 80 a 89 puntos.
- Bueno/buena (B): de 70 a 79 puntos.
- Regular (R): de 65 a 69 puntos.
- Insuficiente (I): 64 puntos o menos (no se admiten en el LG por presentar una acumulación de defectos menores).

Este sistema de valoración busca conseguir dos finalidades que deben lograr un equilibrio. Por un lado, prohibir que aparezcan animales con defectos graves en el LG. Por otro, evitar generar un problema de disminución de la viabilidad y variabilidad genética de la población cargada en el LG.

En este sentido, tal como destaca Fernando de la Fuente Crespo (Director del Departamento de Producción Animal de la Facultad de Veterinaria de la Universidad de León), uno de los principios básicos sería el respeto de la **Regla de Gobe**, que consiste en elegir para reproductor un pollito de cada gallo y una pollita de cada gallina, cuando el nº de reproductores o tamaño de la población (o del lote presente en la explotación concreta participante en el LG) se quiere mantener constante sin que crezca. De este modo se conseguirá dejar al menos un descendiente de todos los padres/madres y, así conseguir que todos aporten su dotación genética a la siguiente generación, conservando la máxima variabilidad genética posible.

Afortunadamente, en la actualidad, dado los escasos censos presentes en un gran número de explotaciones colaboradoras en el LG, muchas de ellas pueden permitirse dejar más de un descendiente de cada reproductor, consiguiendo mejorar el **índice de conservación** e

incrementando el tamaño de la población en la generación siguiente.

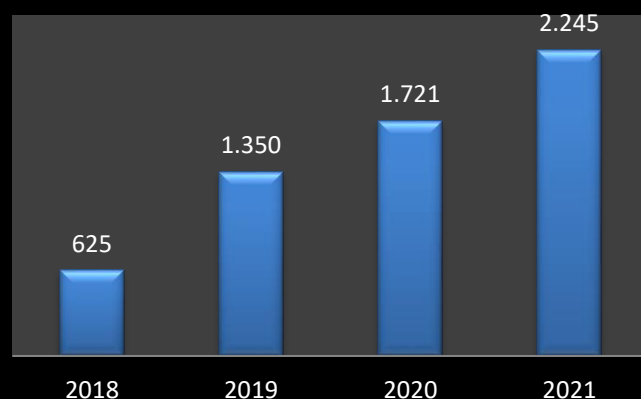
Progresamos adecuadamente pero...

Gracias al intenso trabajo impulsado por la junta directiva de Ganeca y desarrollado por sus socios participantes en el LG, se ha conseguido una **progresión anual** positiva en el número de ejemplares y en el número de explotaciones colaboradoras. Esta progresión positiva mantenida desde la puesta en marcha del Plan de Conservación de la raza permite ver con esperanza su futuro aunque las cuantías absolutas en número de ejemplares inscritos en el LG continúan siendo muy reducidas.

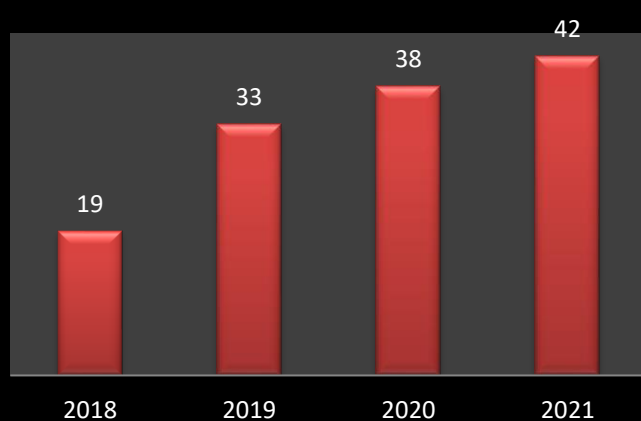
Además, para incrementar el nivel de motivación de los criadores y ampliar el censo oficial de la raza, también se está impulsado el trabajo relacionado con la comercialización de los productos de la raza con el logo oficial del Ministro de Agricultura, Pesca y Alimentación **100% Raza Autóctona**, siendo la castellana negra la segunda raza aviar a nivel estatal en obtener este distintivo (en el año 2020), que puede ayudar a que algunos participantes en el LG puedan emprender alguna actividad económica relacionada con la puesta en valor de nuestra raza aviar.

En los datos que aparecen en las tablas adjuntas puede parecer que el número de **explotaciones colaboradoras** no es especialmente preocupante, pero este dato se debe poner en contexto, contemplando el número de animales criados en cada una de ellas. Si descendemos a los datos específicos de cada una de las explotaciones veremos que la cantidad de animales que poseen es muy baja en la gran mayoría de ellas. Y, por

Evolución anual ejemplares inscritos activos

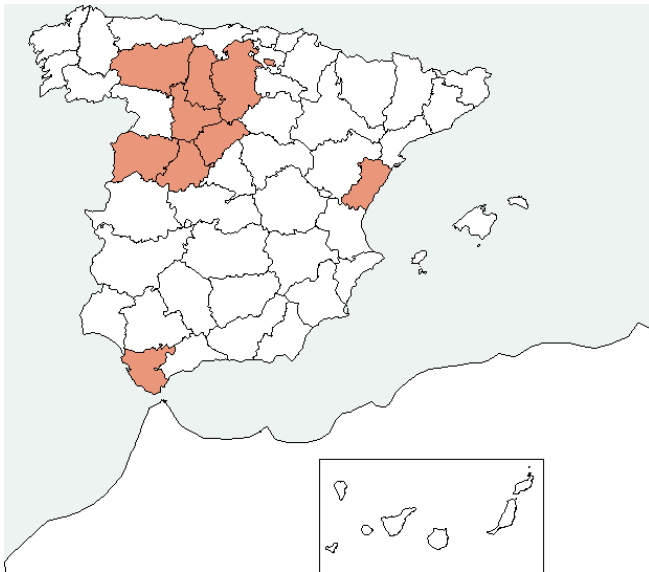


Evolución anual explotaciones colaboradoras

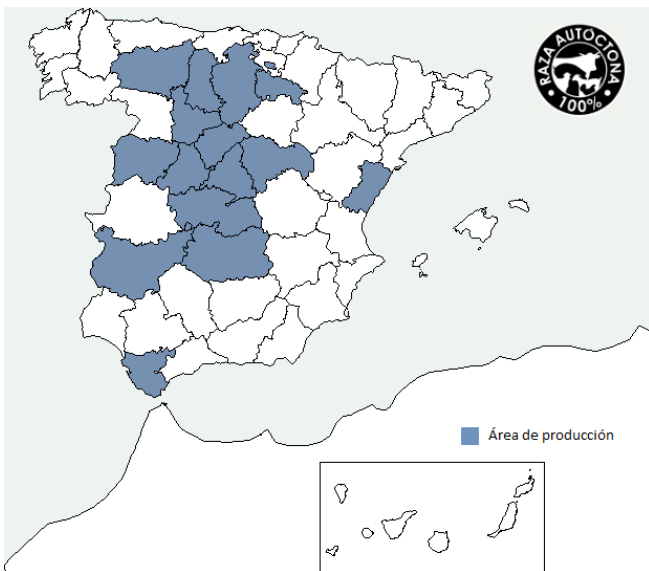


eso, el censo de ejemplares inscritos es muy reducido a pesar de presentar una tendencia positiva.

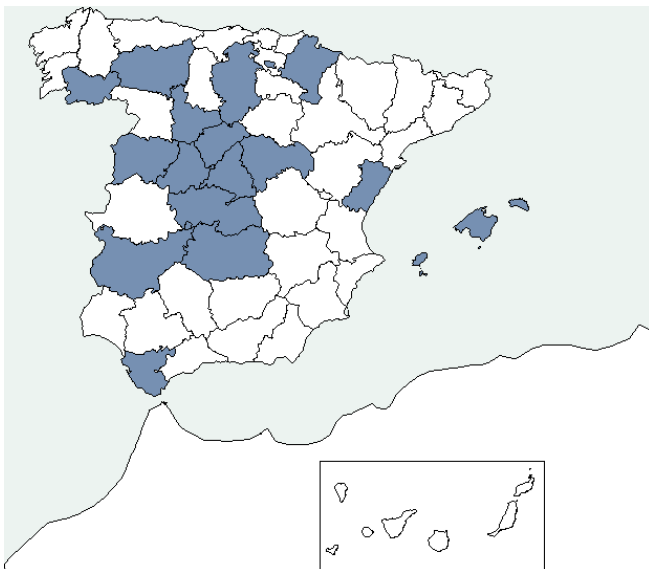
Además en el caso de la castellana negra, un aspecto positivo como es la amplia **zona geográfica** donde está reconocida como raza autóctona (abarcando diferentes Comunidades Autónomas) puede presentar sombras al tener diferentes niveles de apoyo para el criador según la Comunidad Autónoma donde reside. Por eso desde Ganeca se está impulsando el establecimiento de ayudas que alcancen a todos los criadores con animales inscritos en el LG con independencia de su lugar de residencia.



- Distribución de explotaciones colaboradoras 2019



- Distribución de explotaciones colaboradoras 2020



- Distribución de explotaciones colaboradoras 2021 (último censo cargado en ARCA)

En este sentido hay que destacar, como buena práctica, la iniciativa emprendida por la **Junta de Castilla y León**, dónde existe una ayuda directa al ganadero por cada uno de los ejemplares que tiene inscritos en el LG, siempre que mantenga los mismos durante un período de tiempo suficiente para garantizar que han podido utilizarse como reproductores. Dicha solicitud debe ser avalada por el presidente de la asociación de criadores, certificando que sus animales están inscritos en el LG. Desde Ganeca consideramos fundamental la existencia de ayudas similares en el resto de las comunidades autónomas donde tradicionalmente la raza aviar castellana negra está reconocida como raza autóctona propia de su territorio.

En la actualidad, dada la escasa cantidad de animales inscritos, hay que destacar el amplio margen de mejora posible porque solo participan en el LG alrededor del 20% de los socios activos de la asociación. Aspecto que mejoraría si se contase con la colaboración y apoyo de las comunidades autónomas donde existen socios de Ganeca que aún no se han decidido a participar en el LG.

Visión y misión del censo de la castellana negra

Hace unos cuantos años que en el marco de la **Comisión del Programa Nacional de Razas** se trabajó en la elaboración de una serie de criterios para poder encuadrar en la categoría de raza **en peligro de extinción** a aquellas que cumplieren una serie de criterios, y poder tener información para evaluar el nivel de peligro de extinción.

En dicho trabajo se establecieron una serie de criterios específicos para reconocer a una **raza aviar** dentro de la categoría "en peligro de

extinción", situación en la que se encuentra la castellana negra.

Está claro que conseguir sacar a una raza de la categoría "en peligro de extinción" significa que las medidas y apoyos establecidos por las administraciones públicas y las asociaciones han sido eficaces para contribuir a su viabilidad en el futuro, pero este camino es largo. Y se complica cuando la mayoría de los criadores inscritos como explotaciones



colaboradoras del Plan de Conservación lo hacen de forma altruista sin obtener un rendimiento económico de sus animales y dedicando su tiempo de ocio al cuidado de sus gallinas. Solo una minoría desarrolla alguna actividad ganadera profesional. Por eso, los **criadores altruistas** (dados de alta con su REGA, habitualmente ligado a explotaciones de ocio, corral doméstico o categoría equivalente ligada al autoconsumo) deben ser reconocidos y apoyados por las diferentes administraciones públicas (especialmente las autonómicas) en su compromiso con la conservación de la raza; pues sus corrales atesoran un porcentaje muy elevado de los animales cargados en el LG y son la garantía de dispersión y de variabilidad genética de las castellanas negras. En esa línea, y gracias a los datos recogidos de los animales inscritos en el Libro Genealógico, desde Ganeca se potencia el



intercambio de **machos seleccionados mejorantes** (hijos de gallinas del LG reconocidas como buenas ponedoras y sin parentesco con las hembras de los lotes de cría) para nunca perder de vista la importancia que tiene **la puesta** en el futuro de la raza.

Este intenso trabajo se relaciona con la negativa desde Ganeca a realizar algún tipo de **introgresión** con otras razas para mejorar los caracteres productivos de la raza. Tal como expuso Fernando Orozco en sus escritos y reafirmo María García Gil (genetista del Plan de Conservación de la castellana negra), nuestra raza mantiene unos altos niveles de rusticidad y resiliencia ante enfermedades, aspecto de elevado interés ante las incertidumbres del futuro; y un adecuado trabajo sobre la puesta puede conseguir volver a alcanzar los **niveles de puesta** que tuvo la raza en las primeras décadas del siglo XX. Dichos genetistas siempre han destacado que la castellana es una de las razas españolas donde no se encuentra influencia extranjera alguna porque, incluso en los momentos más complicados, siempre existió una población de la raza dispersa en cortijos, alquerías y fincas agropecuarias.

Situación que consiguió rescatar en el año 1975 el Departamento de Mejora Genética Animal del INIA con el Programa de Conservación de Razas Españolas de Gallinas, en concordancia con la necesidad de mantener la diversidad genética de las especies domésticas. Dicho trabajo previo ha sido fundamental para que Ganeca pudiese emprender el Plan de Conservación y crear el Libro Genealógico de esta raza.

Entre los criterios contemplados en la Comisión del Programa Nacional de razas aparecen aspectos como la relación entre sexos, la evolución histórica, el número y características de las explotaciones, el área de distribución, los sistemas de explotación, la existencia o no de una asociación responsable de la raza, los factores de comercialización y de demanda de los productos que genere dicha raza, e incluso aspectos relativos a la PAC y el desacoplamiento de las ayudas que pueden afectar a las razas autóctonas en particular.

Y el primer aspecto es el **criterio censal**, que establecen una serie de aspectos específicos relacionados con el **número de aves**.

Respecto al **número de hembras** reproductoras de raza pura que se reprodujeron en pureza a lo largo del último año se establece una cuantía de 25.000 hembras. También se comenta que si no es posible obtener este dato se podría utilizar el número de animales nacidos en dicho año. De este modo, podríamos considerar cómo dato fundamental el número de hembras nuevas nacidas cada año, para garantizar una tasa de reproducción y de renovación de los animales escritos en el LG suficiente para evitar el envejecimiento generalizado de los animales cargados en el libro genealógico.

Respecto al **número de machos** reproductores establece una cantidad de 500 ejemplares.

Y en lo referente al **promedio anual de hembras** de raza puras inscritas en el LG que pasaron al



registro definitivo como reproductoras, en los últimos 3 años, se establecen diferentes niveles de riesgo según el número de ejemplares. De este modo si el número es igual o inferior a 200 hembras se considerará que la situación es crítica. Si la cantidad es igual o inferior a 600 se considerará riesgo elevado. Hasta 2.000 ejemplares se considerará riesgo moderado. Y si la cuantía no supera los 6.600 ejemplares se considerará riesgo bajo.

En consecuencia, si el promedio anual de hembras de raza pura inscritas en el LG que pasaron a reproductoras en los últimos 3 años es inferior a los límites establecidos en la categoría riesgo bajo se considerará que la raza se mantiene en peligro de extinción.

El segundo aspecto contemplado es el **criterio genético** relacionado con el tamaño efectivo de la población. En este caso el apareamiento entre individuos que comparten ancestros comunes tiende a reducir la tasa de variación alélicas en la generación siguiente. Por eso es importante tener en cuenta este criterio genético, del tamaño efectivo de la población, directamente relacionado con la tasa de endogamia o consanguinidad. Y se establece que si la tasa de consanguinidad es superior al 1% se considerará que la raza se encuentra en peligro de extinción. De ahí la importancia de trabajar con pedigrís en el LG y de desarrollar, en un futuro cercano, las pruebas genéticas de filiación necesarias para poder evaluar con rigor las tasas de variación alélicas entre los reproductores incluidos en el LG.

No obstante, el criterio principal siempre es el tamaño poblacional, contemplado como primer criterio a tener en cuenta.

Además de los dos criterios contemplados anteriormente existen otra serie de parámetros o factores de modulación del riesgo de extinción. Y estos factores de modulación pueden fluctuar con

una puntuación de 0, 1 ó 2, en función de que resulte favorable, neutro o desfavorable.

Distribución geográfica*	>50	0
	12,5-50	1
	<12,5	2
Tendencia poblacional**	Expansión	0
	Mantenido	1
	Recesión	2
Nº explotaciones	>50	0
	oct-50	1
	<10	2
Banco de germoplasma**	Completo	0
	Medio	1
	Carente	2

* En km. Más del 75% de la población en un radio menor de 12,5 km; entre 12,5 y 50 km; más de 50 km

**Según los criterios de la FAO, se definirá en función de la tasa de crecimiento. Expansión: tasa de crecimiento >1; Mantenido: tasa de crecimiento =1; Recesión: tasa de crecimiento <1;

***Según criterios de la FAO en "Guidelines for the Cryoconservation of Animal Genetics Resources"

El peculiar mundo de las razas aviares

Una de las diferencias más relevante de las razas ganaderas aviares, respecto a razas vacunas, ovinas o caprinas, es que la gran mayoría de los criadores son personas sin ánimo de lucro, que no buscan sacar rentabilidad a la cría de sus gallinas. Y que, en un amplio porcentaje, tienen un fuerte vínculo afectivo con ellas, ya que las crían como parte destacada de su ocio y están dispuestos a asumir costes y horas de trabajo aunque no tengan recompensa económica alguna.

Esta particularidad tiene una cara positiva y otra negativa. Por un lado está el compromiso personal altruista, que de alguna manera debería ser recompensado, dado que supone un aspecto fundamental a la hora de contribuir a la existencia de un número de ejemplares suficiente para hacer viable un tamaño poblacional que garantice el

futuro de la raza. Actualmente, muchos de los ejemplares criados quedan fuera del control del Plan de Conservación porque los criadores no participan en dicho Plan, y son ejemplares que podrían ser incorporados en el futuro (a través de la sección del Registro Auxiliar del LG) tras pasar la pertinente valoración morfológica. Pero, por otro lado, hace que numerosos socios sean reticentes a la hora de participar cómo explotaciones colaboradoras en el Plan de Conservación, dado el sobreesfuerzo que implica participar en el LG, cumpliendo con los requerimientos establecidos en el mismo (identificación individualizada de los ejemplares, establecimiento de pedigrís, pesaje de huevos, control temporal con jaulas individualizadas o métodos equivalentes, control de parentescos entre los ejemplares inscritos, etc.).

Además, en ocasiones, los criadores que están implicados en los concursos de belleza ligados a la avicultura artística pueden tener tendencia a meter demasiada presión en la selección, eliminando todos aquellos ejemplares que no estén dentro de la categoría que se comentó al inicio de este artículo: Aves superiores que podría optar a premios; perdiéndose variabilidad genética en sus lotes.

Por si a alguien le surgen dudas al finalizar esta lectura, los socios de Ganeca llevan años trabajando con tenacidad e ilusión para dar visibilidad y viabilidad a esta raza aviar, pero queda mucho trabajo por delante para alcanzar la misión que debe cumplir el LG: garantizar el futuro de nuestras queridas castellanas negras.

Salud y huevos fritos desde Ganeca!!

Más info:

- www.ganeca.org
- Manual de Trabajo del Libro Genealógico y Plan de Conservación de la Raza Aviar Castellana Negra:
<https://ganeca.org/wordpress/manual-de->



[trabajo-del-libro-genealogico-y-plan-de-conservacion-de-la-raza-aviar-castellana-negra/](https://www.mapa.gob.es/es/ganaderia/temas/zootecnia/razas-ganaderas/razas/catalogo-razas/aviar/gallina-castellana-negra/default.aspx)

- Razas ganaderas (ARCA):
<https://www.mapa.gob.es/es/ganaderia/temas/zootecnia/razas-ganaderas/razas/catalogo-razas/aviar/gallina-castellana-negra/default.aspx>
- Logotipo "raza autóctona" GALLINA CASTELLANA NEGRA
https://www.mapa.gob.es/es/ganaderia/temas/zootecnia/razas-ganaderas/arca/Copia_de_logotipo-gallina_castellana_negra.aspx
- Real Decreto 45/2019, de 8 de febrero, por el que se establecen las normas zootécnicas aplicables a los animales reproductores de raza pura...
<https://www.boe.es/boe/dias/2019/03/01/pdfs/BOE-A-2019-2859.pdf>
- ORDEN AGR/170/2022, de 25 de febrero, por la que se modifica la Orden AGR/1409/2018, de 21 de diciembre, por la que se establecen las bases reguladoras de las ayudas destinadas al fomento de la cría e inscripción de ejemplares de razas puras de Castilla y León en los libros genealógicos
<https://bocyl.jcyl.es/boletines/2022/03/08/pdf/BOCYL-D-08032022-12.pdf>
- "In vivo conservation of animal genetic resources". FAO, 2013.
<https://portals.iucn.org/library/sites/library/files/documents/Bios-Cons-Gen-040.pdf>

Asociaciones y clubs



Unirse a la asociación más cercana o al club de tu raza, puede suponer una fuente de ayuda, inspiración o encontrar un modelo a seguir.

“ACPPA” Asociación de Criadores de la Gallina Pinta Pinta Asturiana

joseramon@cunipic.com

672 45 90 60

“AGASOB” Asociación de Criadores de la Gallina Sobrarbe

secretario@gallinadelsobrarbe.es

630737845

“AVIVAL” Asociación de Criadores de Razas de Gallinas y Palomas Autóctonas Valencianas

info@avival.com

619292775

“AGALPI” Asociación Galega para a Recuperación, Defensa, Producción e Promoción da Galiña Piñeira

agalpi01@gmail.com

654047516

“ACGEXA” Asociación de Criadores de Gallinas de Raza Extremeña Azul

acgexa@gmail.com

666905039

Associació d'Amics de la Gallina Pairal

jaumbib@gmail.com

650 44 40 96

“GRANJACOR” Asociación Aves Autóctonas y Ornamentales

camot00@hotmail.com

647653416

“AMLA” Asociación Mensajera Línea Antigua

amla@outlook.es

685170633

“IBERAVIS” Asociación Riojana de Avicultura Conservacionista

iberavis@hotmail.com

“ADAORZOCE” Asociación de Avicultura Ornamental y de Raza de la Zona Centro

adaorzoce@hotmail.com

675268865

“AVICOALBA” Asociación de Avicultores Conservacionistas de Alba de Tormes

avicoalbatormes@hotmail.com

690625463

“CHULIVAL” Asociación de Criadores de Gallinas de Raza Valenciana de Chulilla

info@chulival.com

629619898

Asociación Serama España

seramaespana@gmail.com

669457637

“ANGAS” Asociación Nacional de Aves

secretaria@angas.es

617005231

“AVICIUCER” Asociación de Avicultura Ciudad de la Cerámica

aviciucer@gmail.com

659809717

Asociación de la Gallina Pintarazada

678638775

Club Sedosa España sce 2020

sedosaclub@gmail.com

“EL CORRAL” Asociación Avícola

avicolaelcorral@hotmail.com

605322629

ARABACANT

arabacant55@outlook.es

620385108

Asociación “RÍO TAJO” de Avicultura Conservacionista

Asoc.RioTajodeAvicultura@hotmail.com

609482955



“LA SAGRA” Asociación de Criadores de Aves de Raza

acar-lasagra@hotmail.com

656455661

Asociación Club Palomo Morrillero

porcelano400@gmail.com

637886487

“RECRYME” Asociación Avícola Española Conservacionista de Raza Autóctona Andaluza Sureña

recryme@gmail.com

661263148

“ACGRE” Associació de Criadors de la Gallina de Raça Empordanesa

mei26x2@gmail.com

637403539

Asociación Española de Criadores de Leghorns

aeleghorn@gmail.com

CEMVA Club Español de Mensajeras de Variedad Antigua

presidencia.cemva@gmail.com

629421250

AGAMUR Asociación de Amigos de la Gallina Murciana

eva.armero@upct.es

628072096

¿Eres una asociación o club de raza?

¿Quieres aparecer gratuitamente en este listado?

Contacta con nosotros al email

kelefabiangarcia@gmail.com

